



ISTITUTO COMPRESIVO STATALE  
"DE AMICIS - MARESCA"

Via Dante 6 - 890444 LOCRI (RC)

C.F. 81001690809 - codice meccanografico: RCIC853009 - TEL. 0964/391461

- e-mail: rcic853009@istruzione.it [www.istitutocomprensivolocri.gov.it](http://www.istitutocomprensivolocri.gov.it)



Prot. n. 3372/I 1

06.06.2020

# PROTOCOLLO DI SICUREZZA ANTICONTAGIO COVID-19

LA DIRIGENTE SCOLASTICA

(D.ssa Agata Alafaci)

## PREMESSA

L'istituzione scolastica, in relazione alle situazioni di pericolo venutesi a creare con la diffusione del COVID - 19 ed in conformità alle recenti disposizioni legislative, adotta tutte le misure per il contrasto e il contenimento della diffusione del nuovo virus negli ambienti di lavoro, disciplinando con il presente piano tutte le misure di sicurezza che devono essere adottate dai propri dipendenti. Il presente Protocollo di regolamentazione è stato redatto ai sensi del "Protocollo condiviso di regolazione delle misure per il contrasto e il contenimento della diffusione del virus Covid - 19 negli ambienti di lavoro", definito dal D.P.C.M. del 26/04/2020, sottoscritto su invito del Presidente del Consiglio dei ministri, del Ministro dell'economia, del Ministro del lavoro e delle politiche sociali, del Ministro dello sviluppo economico e del Ministro della salute, che hanno promosso l'incontro tra le parti sociali, in attuazione della misura, contenuta all'art.1, comma primo, numero 9), del Decreto del Presidente del Consiglio dei Ministri 11 marzo 2020, che – in relazione alle attività professionali e alle attività produttive – raccomanda intese tra organizzazioni datoriali e sindacali, il tutto integrato in data 24 aprile 2020

Nel presente Protocollo vengono indicate le misure scolastiche in riferimento a:

1. Informazione
2. Modalità di ingresso a scuola
3. Modalità di accesso dei fornitori esterni
4. Pulizia
5. Precauzioni igieniche personali
6. Dispositivi di protezione individuale
7. Gestione spazi comuni
8. Organizzazione scolastica
9. Gestione entrata e uscita dei lavoratori
10. Spostamenti interni, riunioni, eventi interni e formazione
11. Gestione di una persona sintomatica
12. Sorveglianza sanitaria
13. Aggiornamento del Protocollo di regolamentazione
14. Allegato 4 DPCM 26 aprile 2020
15. Segnaletica

Il Dirigente scolastico prenderà ogni misura prevista dalle leggi in vigore contro coloro che contravverranno alle misure indicate nel presente Protocollo di regolamentazione.

Le misure di sicurezza previste nel presente Protocollo di regolamentazione, finalizzate alla salute e alla sicurezza di tutto il personale scolastico, docente e non, si aggiungono a quanto già indicato nel D.V.R. e in ogni circolare sulla sicurezza già emanata dal Dirigente Scolastico.

## OBIETTIVO DEL PIANO

Obiettivo del presente piano è rendere le sedi dell'Istituto Comprensivo De Amicis-Maresca un luogo sicuro in cui i lavoratori possano svolgere le attività lavorative. A tal riguardo, vengono forniti tutti gli accorgimenti necessari che devono essere adottati per contrastare la diffusione del COVID-19.

## RIFERIMENTI NORMATIVI

- [Decreto legge 17 marzo 2020, n. 18](#)
- [Protocollo condiviso di regolazione delle misure per il contrasto e il contenimento della diffusione del virus Covid-19 negli ambienti di lavoro - 14 marzo 2020](#)
- [DPCM 11 marzo 2020](#)
- [Decreto legge 23 febbraio 2020, n. 6](#)
- [DPCM 10 aprile 2020](#)
- [DPCM 26 aprile 2020 con nuovo protocollo condiviso del 24 aprile 2020](#)
- [DPCM del 17 maggio 2020 \(misure per l'emergenza – riapertura in sicurezza delle attività\)](#)

## INFORMAZIONE

Vengono informano tutti i lavoratori, gli studenti e chiunque entri all'interno degli ambienti scolastici e agli uffici amministrativi circa le disposizioni di sicurezza delle Autorità e sul seguente Protocollo di regolamentazione per il contrasto ed il contenimento della diffusione del Virus COVID-19, consegnando e/o affiggendo all'ingresso e nei luoghi maggiormente visibili dei locali scolastici, appositi depliant e infografiche informative.

In particolare, le informazioni riguardano:

- l'obbligo di rimanere al proprio domicilio in presenza di febbre (oltre 37.5°) o altri sintomi influenzali e di chiamare il proprio medico di famiglia e l'autorità sanitaria. Considerato che oltre ai sintomi principali che un eventuale contagio da Covid-19 può manifestarsi anche con sintomi secondari (congiuntivite, mal di gola, sintomi gastrointestinali, etc.) per ogni alterazione del proprio stato di salute si consiglia sempre la comunicazione di eventuali sintomi secondari al proprio medico di medicina generale
- la consapevolezza e l'accettazione del fatto di non poter fare ingresso o di poter permanere in azienda e di doverlo dichiarare tempestivamente laddove, anche successivamente all'ingresso, sussistano le condizioni di pericolo (sintomi di influenza, temperatura, provenienza da zone a rischio o contatto con persone positive al virus nei 14 giorni precedenti, ecc.);
- l'impegno a rispettare tutte le disposizioni delle autorità e del Dirigente scolastico nel fare accesso in azienda (in particolare, mantenere la distanza di sicurezza, osservare le regole di igiene delle mani e tenere comportamenti corretti sul piano dell'igiene);
- l'impegno a informare tempestivamente e responsabilmente il Dirigente scolastico della presenza di qualsiasi sintomo influenzale durante l'espletamento della prestazione lavorativa, avendo cura di rimanere ad adeguata distanza dalle persone presenti.
- qualora il lavoro imponga di lavorare a distanza interpersonale minore di un metro è comunque necessario l'uso di mascherine e guanti (premessi l'obbligo di utilizzare comunque e sempre nell'attività lavorativa);

- effettuare, a fine giornata, la sanificazione degli ambienti di lavoro con detergenti a base di cloro o alcol, in particolare di maniglie, tastiere, mouse, e di ogni altra attrezzatura manuale;
- lavare frequentemente le mani con acqua e sapone o utilizzare disinfettanti a base alcolica;
- evitare il contatto ravvicinato con persone che soffrono di infezioni respiratorie acute;
- evitare abbracci e strette di mano;
- mantenere, nei contatti sociali, la distanza interpersonale di almeno un metro;
- curare l'igiene respiratoria (starnutire e/o tossire in un fazzoletto, in caso di necessità nella piega del gomito, evitando il contatto delle mani con le secrezioni respiratorie);
- evitare, per quanto possibile, l'uso promiscuo di attrezzi, computer, mouse, bottiglie e bicchieri;
- non toccarsi occhi, naso e bocca con le mani;
- non prendere farmaci antivirali e antibiotici, a meno che siano prescritti dal medico;
- pulire le superfici con disinfettanti a base di cloro o alcol.

La scuola fornisce una informazione adeguata sulla base delle mansioni e dei contesti lavorativi, con particolare riferimento al complesso delle misure adottate cui il personale deve attenersi in particolare sul corretto utilizzo dei DPI per contribuire a prevenire ogni possibile forma di diffusione di contagio.

## **MODALITÀ DI INGRESSO A SCUOLA ED AGLI UFFICI AMMINISTRATIVI**

Il personale, di qualsiasi funzione e livello, prima dell'accesso al luogo di lavoro potrà essere sottoposto al controllo della temperatura corporea. Se tale temperatura risulterà superiore ai 37,5°, non sarà consentito l'accesso ai luoghi di lavoro.

Le persone in tale condizione saranno momentaneamente isolate e fornite di mascherine non dovranno recarsi al Pronto Soccorso e/o nelle infermerie di sede, ma dovranno contattare nel più breve tempo possibile il proprio medico curante e seguire le sue indicazioni.

Il datore di lavoro informa preventivamente il personale, e chi intende fare ingresso nei locali della scuola, della preclusione dell'accesso a chi, negli ultimi 14 giorni, abbia avuto contatti con soggetti risultati positivi al COVID-19 o provenga da zone a rischio secondo le indicazioni dell'OMS<sup>2</sup>. Per questi casi si fa riferimento al Decreto legge n. 6 del 23/02/2020, art. 1, lett. h) e i).

L'ingresso di lavoratori già risultati positivi all'infezione da COVID-19 dovrà essere preceduto da una preventiva comunicazione avente ad oggetto la certificazione medica da cui risulti l'"avvenuta negativizzazione" del tampone secondo le modalità previste e rilasciata dal dipartimento di prevenzione territoriale di competenza.

Qualora, per prevenire l'attivazione di focolai epidemici, nelle aree maggiormente colpite dal virus, l'autorità sanitaria competente disponga misure aggiuntive specifiche, come ad esempio, l'esecuzione del tampone per i lavoratori, il datore di lavoro fornirà la massima collaborazione.

## MODALITA' DI ACCESSO DEI FORNITORI ESTERNI E VISITATORI

Per l'accesso di fornitori esterni sono state individuate procedure di ingresso, transito e uscita, mediante modalità, percorsi e tempistiche predefinite, al fine di ridurre le occasioni di contatto con il personale in forza nei reparti/uffici coinvolti.

Come già rimarcato in premessa, e cioè che rimane ferma la regola che nessuno è autorizzato ad entrare a scuola, al di fuori del personale, salvo casi eccezionali e dietro autorizzazione del Dirigente.

I genitori/fornitori esterni/trasportatori/ecc. annunciano il loro arrivo previo preliminare accordo telefonico durante il quale il DSGA definirà orario e modalità d'ingresso.

I servizi scolastici restano comunque regolarmente aperti per le sole attività indifferibili e che richiedono necessariamente la presenza sul luogo di lavoro.

Si precisa che, per accedere alla sede degli uffici di segreteria e' necessario utilizzare il citofono esterno.

L'accesso sarà consentito dal personale addetto, avendo cura di evitare assembramenti nei locali scolastici, un utente per volta.

Al fine di applicare quindi le opportune misure di prevenzione contro l'infezione da Coronavirus COVID-19 si invitano inoltre gli utenti a seguire scrupolosamente anche le seguenti indicazioni:

- E' opportuno rivolgersi agli uffici soltanto in caso di effettiva necessità, rinviando tutti gli accessi non strettamente necessari;
- Evitare di recarsi a scuola in gruppi di più persone, limitando l'accesso soltanto al diretto interessato;
- Utilizzare, in tutti i casi in cui ciò è possibile, gli strumenti di comunicazione a distanza (telefono, posta elettronica, PEC, ecc.);
- Privilegiare l'accesso su prenotazione, contattando preventivamente gli uffici interessati, al fine di limitare gli assembramenti negli spazi destinati all'attesa.

Va ridotto, per quanto possibile, l'accesso ai visitatori; qualora fosse necessario l'ingresso di visitatori esterni, gli stessi dovranno sottostare a tutte le regole vigenti e dovranno essere dotati di DPI di loro proprietà, mantenendo comunque la distanza di sicurezza.

Durante l'eventuale ingresso a scuola le porte di accesso agli ambienti resteranno chiuse se non direttamente interessate dall'intervento; il personale in servizio provvederà a verificare gli accessi, registrando le generalità ed i riferimenti telefonici dei fornitori/manutentori su apposito registro.

Se possibile, gli autisti dei mezzi di trasporto devono rimanere a bordo dei propri mezzi: non è consentito l'accesso agli uffici per nessun motivo. Per le necessarie attività di approntamento delle attività di carico e scarico, il trasportatore dovrà attenersi alla rigorosa distanza di un metro.

Per fornitori/trasportatori e/o altro personale esterno è fatto divieto di utilizzo dei servizi igienici del personale dipendente.

Le norme del presente Protocollo si estendono alle aziende in appalto che possono organizzare sedi e cantieri permanenti e provvisori all'interno dei siti e delle aree produttive.

In caso di lavoratori dipendenti da aziende terze che operano nello stesso sito produttivo (es. manutentori, fornitori, addetti alle pulizie o vigilanza) che risultassero positivi al tampone COVID-

19, l'appaltatore dovrà informare immediatamente il committente ed entrambi dovranno collaborare con l'autorità sanitaria fornendo elementi utili all'individuazione di eventuali contatti stretti.

La ditta committente è tenuta a dare, all'impresa appaltatrice, completa informativa dei contenuti del Protocollo aziendale e deve vigilare affinché i lavoratori della stessa o delle aziende terze che operano a qualunque titolo nel perimetro aziendale, ne rispettino integralmente le disposizioni.

## **PULIZIA E SANIFICAZIONE A SCUOLA**

La scuola assicura la pulizia giornaliera e la sanificazione periodica dei locali, degli ambienti, delle postazioni di lavoro e delle aree comuni e di svago.

Nel caso di presenza di una persona con COVID-19 all'interno dei locali, si procede alla pulizia e sanificazione dei suddetti secondo le disposizioni della circolare n. 5443 del 22 febbraio 2020 del Ministero della Salute nonché alla loro ventilazione.

I collaboratori scolastici devono effettuare, a fine giornata, la pulizia dei locali e delle attrezzature, con adeguati detergenti forniti dalla scuola, in particolare di maniglie, miscelatori, rubinetteria, sanitari, ripiani, tastiere, mouse, monitor, attrezzature varie, comandi manuali ed ogni altra superficie che potrebbe essere quotidianamente toccata. Nei servizi igienici la pulizia deve essere effettuata più spesso, preferibilmente ad ogni utilizzo.

Possono essere previste delle attività di pulizia straordinaria dei locali scolastici, durante le quali tutti i collaboratori scolastici saranno coinvolti, rispettando le misure indicate nel presente Protocollo.

La scuola in ottemperanza alle indicazioni del Ministero della Salute secondo le modalità ritenute più opportune, può organizzare interventi particolari/periodici di pulizia ricorrendo agli ammortizzatori sociali (anche in deroga).

Nelle aree geografiche a maggiore endemia o nelle aziende in cui si sono registrati casi sospetti di COVID-19, in aggiunta alle normali attività di pulizia, è necessario prevedere, alla riapertura, una sanificazione straordinaria degli ambienti, delle postazioni di lavoro e delle aree comuni, ai sensi della circolare 5443 del 22 febbraio 2020.

Nella declinazione delle misure del presente Protocollo all'interno dei luoghi di lavoro scolastici sulla base del complesso dei rischi valutati e, a partire dalla mappatura delle diverse attività scolastiche, si adotteranno i seguenti prodotti:

Per l'igiene delle mani: Soluzione idroalcolica, Sapone, Salviette monouso.

Per pulizia ambienti: Detergenti, Disinfettanti con ipoclorito di sodio allo 0,5% (equivalente a 5000 ppm) per la disinfezione di superfici toccate frequentemente e dei bagni, e allo 0,1% (equivalente a 1000 ppm) per le altre superfici;

Disinfettanti con alcol etilico al 70% per attrezzature riutilizzabili.

Sacchetti per lo smaltimento dei rifiuti.

## **PRECAUZIONI IGIENICHE PERSONALI**

È obbligatorio che le persone presenti nei locali scolastici adottino tutte le precauzioni igieniche, in particolare per le mani.

La scuola mette a disposizione idonei mezzi detergenti per le mani. È raccomandata la frequente pulizia delle mani con acqua e sapone.

I detergenti per le mani devono essere accessibili a tutti i lavoratori anche grazie a specifici dispenser collocati in punti facilmente individuabili.

#### **Misure di sicurezza da adottare sempre:**

- lavare frequentemente le mani con acqua e sapone o utilizzare disinfettanti a base alcolica;
- a scuola sono messi a disposizione idonei mezzi detergenti per le mani, quali gel a base alcolica e/o salviettine igienizzanti;
- curare l'igiene respiratoria (starnutire e/o tossire in un fazzoletto, in caso di necessità nella piega del gomito, evitando il contatto delle mani con le secrezioni respiratorie);
- non toccarsi occhi, naso e bocca con le mani;
- qualora il lavoro imponga di lavorare a distanza interpersonale minore di un metro è comunque necessario l'uso di mascherine e guanti; - evitare ogni assembramento durante le attività lavorative.

Il personale, secondo la propria postazione, deve controllare e intervenire per disporre che non si formino assembramenti, in particolare nei pressi dell'ingresso e degli uffici. In particolare, oltre al personale scolastico, non deve essere consentito l'ingresso di più di 2 utenti contemporaneamente e nei corridoi deve essere fatta rispettare la distanza interpersonale di almeno 1 metro.

Negli servizi igienici i lavoratori devono sempre indossare la mascherina, rispettare le precauzioni igieniche previste al presente paragrafo, effettuare la sanificazione secondo quanto previsto nel presente protocollo.

Quando è possibile, in base alla disponibilità, in corrispondenza dell'ingresso degli edifici scolastici praticabili, sarà garantita la presenza di detergenti segnalati da apposite indicazioni.

## **DISPOSITIVI DI PROTEZIONE INDIVIDUALE**

L'adozione delle misure di igiene e dei dispositivi di protezione individuale indicati nel presente Protocollo è fondamentale e, vista l'attuale situazione di emergenza, è evidentemente legata alla disponibilità in commercio. Per questi motivi:

- a) le mascherine dovranno essere utilizzate in conformità a quanto previsto dalle indicazioni dell'Organizzazione mondiale della sanità.
- b) I guanti in lattice devono essere del tipo monouso:
- c) data la situazione di emergenza, in caso di difficoltà di approvvigionamento e alla sola finalità di evitare la diffusione del virus, potranno essere utilizzate mascherine la cui tipologia corrisponda alle indicazioni dall'autorità sanitaria
- d) è favorita la preparazione del liquido detergente secondo le indicazioni dell'OMS ([https://www.who.int/gpsc/5may/Guide\\_to\\_Local\\_Production.pdf](https://www.who.int/gpsc/5may/Guide_to_Local_Production.pdf)).

Qualora il lavoro imponga di lavorare a distanza interpersonale minore di un metro e non siano possibili altre soluzioni organizzative è comunque necessario l'uso delle mascherine, e altri dispositivi di protezione (guanti, occhiali, tute, cuffie, camici, ecc.). conformi alle disposizioni delle autorità scientifiche e sanitarie.

Nella declinazione delle misure del Protocollo all'interno dei luoghi di lavoro sulla base del complesso dei rischi valutati e, a partire dalla mappatura delle diverse attività che si svolgono nei locali scolastici, si adotteranno i DPI idonei.

È previsto, per tutti i lavoratori che condividono spazi comuni, l'utilizzo di una mascherina chirurgica, come normato dal DL n. 9 (art. 34) in combinato con il DL n. 18 (art 16 c. 1)

I D.P.I. monouso devono essere dismessi come "rifiuto sanitario":

- terminato l'utilizzo, devono essere raccolti in un contenitore chiuso (è sufficiente un sacco di plastica);
- conferire i dpi raccolti negli appositi contenitori predisposti.

Ogni contenitore deve essere richiudibile e deve essere posto in un ambiente protetto dalle intemperie. Chiunque conferisca un rifiuto nel contenitore deve avere cura di richiuderlo al termine dell'operazione.

## **ADDESTRAMENTO DEL PERSONALE ALL'UTILIZZO DEI DPI**

In riferimento all'addestramento del personale circa l'utilizzo dei DPI, oltre alle indicazioni già fornite da parte dal SPP durante i corsi di formazione per lavoratori (ai sensi dell'art. 37 del D.Lgs.81/08), sarà necessario far prendere visione a tutti i dipendenti del video presente al seguente link:

*<https://www.youtube.com/watch?v=AEHAdbrNmp0> avente ad oggetto Vestizione e svestizione con dispositivi di protezione individuale - Covid19 a cura dell' ISS - Istituto Superiore di Sanità.*

## **GESTIONE SPAZI COMUNI**

L'accesso agli spazi comuni e agli spogliatoi è contingentato, con la previsione di una ventilazione continua dei locali, di un tempo ridotto di sosta all'interno di tali spazi e con il mantenimento della distanza di sicurezza di 1 metro tra le persone che li occupano.

Sono organizzati degli spazi e sono sanificati gli spogliatoi per lasciare nella disponibilità dei lavoratori luoghi per il deposito degli indumenti da lavoro e garantire loro idonee condizioni igieniche sanitarie.

È garantita la sanificazione periodica e la pulizia giornaliera, con appositi detergenti dei locali mensa, delle tastiere dei monitor, delle tastiere, del mouse, delle stampanti e di ogni altra dotazione tecnologica.

## **ORGANIZZAZIONE SCOLASTICA**

Le attività scolastiche saranno organizzate secondo quanto previsto dalle indicazioni del MIUR e dalle prescrizioni di ogni altro Ente preposto.

In riferimento al DPCM 11 marzo 2020, punto 7, limitatamente al periodo della emergenza dovuta al COVID-19, il dirigente scolastico potrà, avendo a riferimento quanto previsto dai CCNL e favorendo così le intese con le rappresentanze sindacali dell'istituto, disporre la chiusura di tutti i settori scolastici ed amministrativi o, comunque, di quelli dei quali è possibile il funzionamento mediante il ricorso allo smart work, o comunque a distanza.

Inoltre, la scuola può mettere in essere le seguenti misure:

- procedere ad una rimodulazione del lavoro;
- assicurare un piano di turnazione dei dipendenti ATA, con l'obiettivo di diminuire al massimo i contatti e di creare gruppi autonomi, distinti e riconoscibili;
- utilizzare lo *smart working* per tutte quelle attività che possono essere svolte presso il domicilio o a distanza, con opportune rotazioni

Il lavoro a distanza continua ad essere favorito anche nella fase di progressiva riattivazione del lavoro, in quanto utile e modulabile strumento di prevenzione, ferma la necessità che il datore di



lavoro garantisca adeguate condizioni di supporto al lavoratore e alla sua attività (assistenza nell'uso delle apparecchiature, modulazione dei tempi di lavoro e delle pause).

È garantito il rispetto del distanziamento sociale, anche attraverso una rimodulazione degli spazi di lavoro, compatibilmente con la natura dei processi produttivi e degli stessi.

In particolare all'interno di ogni ufficio è garantita la presenza di non più di 2 lavoratori.

Nel caso di lavoratori che non necessitano di particolari strumenti e/o attrezzature di lavoro e che possono lavorare da soli, gli stessi potrebbero, per il periodo transitorio, essere posizionati in spazi ricavati ad esempio da uffici inutilizzati, sale riunioni.

Per gli ambienti dove operano più lavoratori contemporaneamente potranno essere trovate soluzioni innovative (ad esempio, il riposizionamento delle postazioni di lavoro adeguatamente distanziate tra loro ovvero, analoghe soluzioni).

L'articolazione del lavoro potrà essere ridefinita con orari differenziati che favoriscano il distanziamento sociale riducendo il numero di presenze in contemporanea nel luogo di lavoro e prevenendo assembramenti all'entrata e all'uscita con flessibilità di orari.

## **GESTIONE ENTRATA E USCITA DEI DIPENDENTI**

Si favoriscono orari di ingresso/uscita scaglionati in modo da evitare il più possibile contatti nelle zone comuni (ingressi, servizi igienici, sala mensa).

Sono previste, ove possibile, porta di entrata e una porta di uscita da questi locali ed è garantita la presenza di detergenti segnalati da apposite indicazioni.

Il personale che ha la necessità, per svolgere le proprie attività lavorative, di recarsi presso i locali scolastici deve attenersi alle misure e agli orari di ingresso/uscita concordati, in modo da evitare il più possibile contatti nelle zone comuni.

## **SPOSTAMENTI INTERNI, RIUNIONI, EVENTI INTERNI E FORMAZIONE**

Gli spostamenti all'interno dei locali scolastici devono essere limitati al minimo indispensabile e nel rispetto delle indicazioni del dirigente scolastico.

Non sono consentite le riunioni in presenza. Laddove le stesse fossero connotate dal carattere della necessità e urgenza, nell'impossibilità di collegamento a distanza, dovrà essere ridotta al minimo la partecipazione necessaria e, comunque, dovranno essere garantiti il distanziamento interpersonale e un'adeguata pulizia/areazione dei locali.

Sono sospesi e annullati tutti gli eventi interni e ogni attività di formazione in modalità in aula, anche obbligatoria, anche se già organizzati; è comunque possibile, qualora l'organizzazione aziendale lo permetta, effettuare la formazione a distanza, anche per i lavoratori in smart work.

Il mancato completamento dell'aggiornamento della formazione professionale e/o abilitante entro i termini previsti per tutti i ruoli/funzioni aziendali in materia di salute e sicurezza nei luoghi di lavoro, dovuto all'emergenza in corso e quindi per causa di forza maggiore, non comporta l'impossibilità a continuare lo svolgimento dello specifico ruolo/funzione (a titolo esemplificativo: l'addetto all'emergenza, sia antincendio, sia primo soccorso, può continuare ad intervenire in caso di necessità).

Gli spostamenti all'interno degli edifici scolastici sono limitati al solo personale presente, in conformità alle misure e agli orari di ingresso/uscita concordati.

Al fine di ridurre al minimo gli assembramenti, sono previste le seguenti misure:

- le riunioni in presenza vengono convocate laddove le stesse fossero connotate dal carattere della necessità e urgenza; sarà ridotta al minimo la partecipazione necessaria e, comunque, saranno garantiti il distanziamento interpersonale e un'adeguata pulizia/areazione dei locali
- sono sospesi e annullati tutti gli eventi interni e ogni attività di formazione in modalità in aula, anche obbligatoria, anche se già organizzati
- il mancato completamento dell'aggiornamento della formazione professionale e/o abilitante entro i termini previsti per tutti i ruoli/funzioni in materia di salute e sicurezza nei luoghi di lavoro, dovuto all'emergenza in corso e quindi per causa di forza maggiore, non comporta l'impossibilità a continuare lo svolgimento dello specifico ruolo/funzione

## GESTIONE DI UNA PERSONA SINTOMATICA

Nel caso in cui una persona presente nei locali della scuola sviluppi febbre e sintomi di infezione respiratoria quali la tosse, lo deve dichiarare immediatamente all'ufficio del personale, si dovrà procedere al suo isolamento in base alle disposizioni dell'autorità sanitaria e a quello degli altri presenti dai locali, si procede immediatamente ad avvertire le autorità sanitarie competenti e i numeri di emergenza per il COVID-19 forniti dalla Regione o dal Ministero della Salute.

La scuola collabora con le Autorità sanitarie per la definizione degli eventuali "contatti stretti" di una persona presente che sia stata riscontrata positiva al tampone COVID-19. Ciò al fine di permettere alle autorità di applicare le necessarie e opportune misure di quarantena. Nel periodo dell'indagine, la scuola potrà chiedere agli eventuali possibili contatti stretti di lasciare cautelativamente lo stabilimento, secondo le indicazioni dell'Autorità sanitaria. Il lavoratore, al momento dell'isolamento, deve essere subito dotato ove già non lo fosse, di mascherina chirurgica.

Ogni lavoratore che è stato in "contatto stretto" o nello stesso ambiente chiuso con un "caso sospetto o confermato di COVID-19", sia in ambiente di lavoro che in ambiente privato, è tenuto a contattare uno dei numeri riportato al termine del presente paragrafo. Il lavoratore dovrà fornire i propri dati personali, descrivere in breve le condizioni per cui ritiene di essere stato in "contatto strette" e seguire le disposizioni che gli saranno impartite.

Ogni lavoratore ha l'obbligo di comunicare al Dirigente scolastico l'avvenuta segnalazione al DSP (Dipartimento di Sanità Pubblica) e di tenerlo informato sull'evolvere del proprio stato.

Numero Regione Calabria	<b>800 76 76 76</b>
Numero di pubblica utilità	<b>1500</b>
Numeri di emergenza	<b>112, 118</b>
Sito web:	<b><a href="http://www.salute.gov.it/nuovocoronavirus">http://www.salute.gov.it/nuovocoronavirus</a></b>

## SORVEGLIANZA SANITARIA / MEDICO COMPETENTE/ RLS

La sorveglianza sanitaria dovrà svolgersi rispettando le misure igieniche contenute nelle indicazioni del Ministero della Salute (cd. *Decalogo*, allegato al presente protocollo).

Vanno privilegiate, in questo periodo, le visite preventive, le visite a richiesta e le visite da rientro da malattia.

La sorveglianza sanitaria periodica rappresenta una ulteriore misura di prevenzione di carattere generale: sia perché può intercettare possibili casi e sintomi sospetti del contagio, sia per l'informazione e la formazione che il medico competente può fornire ai lavoratori per evitare la diffusione del contagio.

Nell'integrare e proporre tutte le misure di regolamentazione legate al COVID-19 il medico competente collabora con il datore di lavoro e RLS.

Il medico competente segnala situazioni di particolare fragilità e patologie attuali o pregresse dei dipendenti e il dirigente scolastico provvede alla loro tutela nel rispetto della privacy.

Il medico competente applicherà le indicazioni delle Autorità Sanitarie. Il medico competente, in considerazione del suo ruolo nella valutazione dei rischi e nella sorveglianza sanitaria, potrà suggerire l'adozione di eventuali mezzi diagnostici qualora ritenuti utili al fine del contenimento della diffusione del virus e della salute dei lavoratori.

Alla ripresa delle attività, è opportuno che sia coinvolto il medico competente per le identificazioni dei soggetti con particolari situazioni di fragilità e per il reinserimento lavorativo di soggetti con pregressa infezione da COVID 19.

È raccomandabile che la sorveglianza sanitaria ponga particolare attenzione ai soggetti fragili anche in relazione all'età.

Per il reintegro progressivo di lavoratori dopo l'infezione da COVID19, il medico competente, previa presentazione di certificazione di avvenuta negativizzazione del tampone secondo le modalità previste e rilasciata dal dipartimento di prevenzione territoriale di competenza, effettua la visita medica precedente alla ripresa del lavoro, a seguito di assenza per motivi di salute di durata superiore ai sessanta giorni continuativi, al fine di verificare l'idoneità alla mansione" (*Dlgs 81/08 e s.m.i, art. 41, c. 2 lett. e-ter*), anche per valutare profili specifici di rischiosità e comunque indipendentemente dalla durata dell'assenza per malattia.

Il medico competente segnala situazioni di particolare fragilità e patologie attuali o pregresse dei dipendenti e il dirigente scolastico provvede alla loro tutela nel rispetto della privacy. il medico competente applicherà le indicazioni delle Autorità Sanitarie.

## **AGGIORNAMENTO DEL PROTOCOLLO DI REGOLAMENTAZIONE**

È costituito a scuola un Team per l'applicazione, e la verifica delle regole contenute nel presente protocollo di regolamentazione con la partecipazione del RLS. È costituito un Comitato per l'applicazione e la verifica delle regole del protocollo di regolamentazione con la partecipazione delle rappresentanze sindacali d'Istituto e del RLS.

Nella scuola è costituito un Comitato per l'applicazione, l'aggiornamento e la verifica delle regole del Protocollo di regolamentazione, costituito dal SPP (Servizio di Prevenzione e Protezione) e RLS. Tale Team si riunirà con le modalità del collegamento a distanza e/o in presenza.

Ogni lavoratore deve riferire al Dirigente scolastico qualunque comportamento difforme dal presente Protocollo.

L'aggiornamento, l'applicazione e la verifica delle regole del Protocollo di regolamentazione viene effettuata infine dal Dirigente scolastico con la partecipazione del RLS.

Locri,6.06.2020

**LA DIRIGENTE SCOLASTICA**

*(D.ssa Agata Alafaci)*

## ALLEGATO 4 DPCM 26 aprile 2020

### Misure igienico-sanitarie

- lavarsi spesso le mani. Si raccomanda di mettere a disposizione in tutti i locali pubblici, palestre, supermercati, farmacie e altri luoghi di aggregazione, soluzioni idroalcoliche per il lavaggio delle mani;
- evitare il contatto ravvicinato con persone che soffrono di infezioni respiratorie acute;
- evitare abbracci e strette di mano;
- mantenere, nei contatti sociali, una distanza interpersonale di almeno un metro;
- praticare l'igiene respiratoria (starnutire e/o tossire in un fazzoletto evitando il contatto delle mani con le secrezioni respiratorie);
- evitare l'uso promiscuo di bottiglie e bicchieri, in particolare durante l'attività sportiva;
- non toccarsi occhi, naso e bocca con le mani;
- coprirsi bocca e naso se si starnutisce o tossisce;
- non prendere farmaci antivirali e antibiotici, a meno che siano prescritti dal medico;
- pulire le superfici con disinfettanti a base di cloro o alcol;
- è fortemente raccomandato in tutti i contatti sociali, utilizzare protezioni delle vie respiratorie (mascherine) come misura aggiuntiva alle altre misure di protezione individuale igienico-sanitarie

### SEGNALETICA.

Di seguito è riportata la segnaletica per l'applicazione del presente protocollo che può essere stampata e utilizzata secondo necessità.

La segnaletica proposta è la seguente:

- Dieci comportamenti da seguire;
- No assembramento;
- Evitare affollamenti in fila;
- Mantenere la distanza di 1 m;
- Lavare le mani;
- Igienizzare le mani;
- Coprire la bocca e il naso;
- No abbracci e strette di mani;
- Disinfettare le superfici

## Come lavarsi le mani con acqua e sapone?

**LAVA LE MANI CON ACQUA E SAPONE, SOLTANTO SE VISIBILMENTE SPORCHE! ALTRIMENTI, SCEGLI LA SOLUZIONE ALCOLICA!**

 Durata dell'intera procedura: **40-60 secondi**



Bagna le mani con l'acqua



applica una quantità di sapone sufficiente per coprire tutta la superficie delle mani



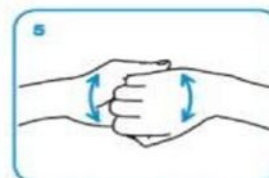
friziona le mani palmo contro palmo



il palmo destro sopra il dorso sinistro intrecciando le dita tra loro e viceversa



palmo contro palmo intrecciando le dita tra loro



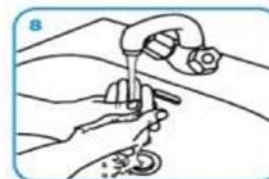
dorso delle dita contro il palmo opposto tenendo le dita strette tra loro



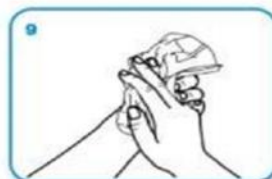
frizione rotazionale del pollice sinistro stretto nel palmo destro e viceversa



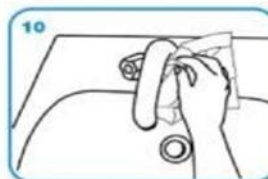
frizione rotazionale, in avanti ed indietro con le dita della mano destra strette tra loro nel palmo sinistro e viceversa



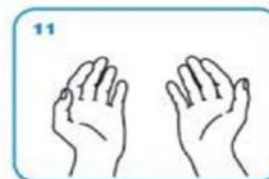
Risciacqua le mani con l'acqua



asciuga accuratamente con una salvietta monouso



usa la salvietta per chiudere il rubinetto



...una volta asciutte, le tue mani sono sicure.

# NO ASSEMBRAMENTI DI PERSONE



SE HAI SINTOMI INFLUENZALI NON  
ANDARE AL PRONTO SOCCORSO  
O PRESSO STUDI MEDICI, MA  
CONTATTA IL MEDICO DI MEDICINA  
GENERALE, I PEDIATRI, LA GUARDIA  
MEDICA O I NUMERI REGIONALI



INDOSSARE APPOSITA  
MASCHERINA SE LA  
DISTANZA INTERPERSONALE  
È MINORE DI UN METRO





# INDOSSARE GUANTI



# EVITARE AFFOLLAMENTI IN FILA



MANTENERE SEMPRE UNA DISTANZA  
MAGGIORE DI UN METRO



# MANTENERE SEMPRE UNA DISTANZA MAGGIORE DI UN METRO



# LAVARE SPESSO LE MANI



# IGIENIZZARE LE MANI PRIMA DI RAGGIUNGERE LA PROPRIA POSTAZIONE



COPRI LA BOCCA E NASO CON  
FAZZOLETTI MONOUSO SE  
STARNUTISCI O TOSSISCI O IN  
MANCANZA UTILIZZA LA PIEGA  
DEL GOMITO



# EVITARE ABBRACCI E STRETTE DI MANO



# DISINFETTARE LE SUPERFICI E GLI OGGETTI DI USO COMUNE





## COME FRIZIONARE LE MANI CON LA SOLUZIONE ALCOLICA



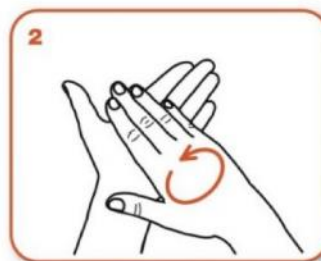
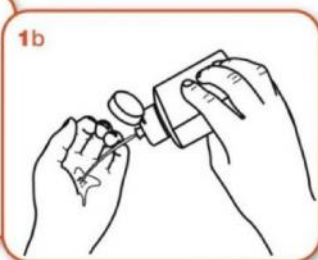
USA LA SOLUZIONE ALCOLICA PER L'IGIENE DELLE MANI.  
LAVALE CON ACQUA E SAPONE  
SOLTANTO SE VISIBILMENTE SPORCHE



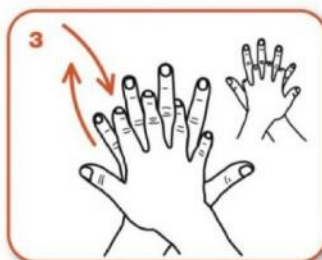
Durata dell'intera procedura: **20-30 secondi**



Versare nel palmo della mano una quantità di soluzione sufficiente per coprire tutta la superficie delle mani.



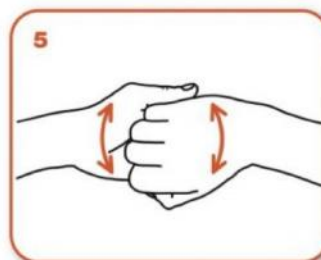
frizionare le mani palmo contro palmo



il palmo destro sopra il dorso sinistro intrecciando le dita tra loro e viceversa



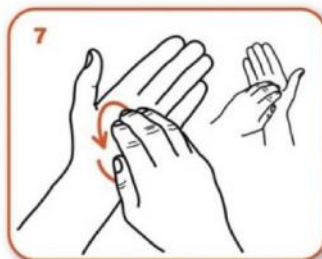
palmo contro palmo intrecciando le dita tra loro



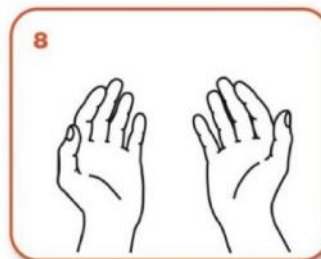
dorso delle dita contro il palmo opposto tenendo le dita strette tra loro



frizione rotazionale del pollice sinistro stretto nel palmo destro e viceversa



frizione rotazionale, in avanti ed indietro con le dita della mano destra strette tra loro nel palmo sinistro e viceversa



...una volta asciutte, le tue mani sono sicure.

# COME LAVARSI LE MANI CON ACQUA E SAPONE



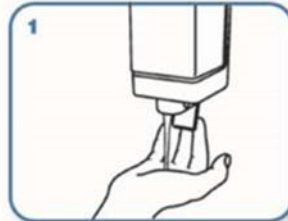
LAVA LE MANI CON ACQUA E SAPONE  
SOLTANTO SE VISIBILMENTE SPORCHE



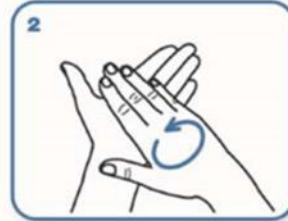
Durata dell'intera procedura: **40-60 secondi**



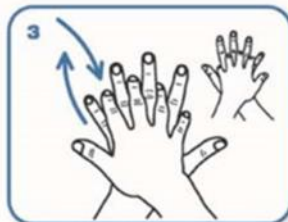
Bagna le mani con l'acqua



applica una quantità di sapone  
sufficiente per coprire tutta la  
superficie delle mani



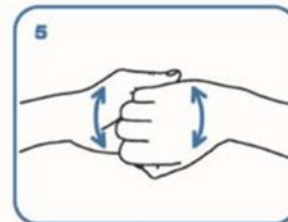
friziona le mani palmo  
contro palmo



il palmo destro sopra il  
dorso sinistro intrecciando le  
dita tra loro e viceversa



palmo contro palmo  
intrecciando le dita tra loro



dorso delle dita contro il  
palmo opposto tenendo le  
dita strette tra loro



frizione rotazionale  
del pollice sinistro stretto nel  
palmo destro e viceversa



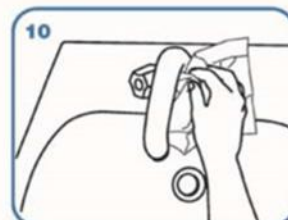
frizione rotazionale, in avanti  
ed indietro con le dita della  
mano destra strette tra loro  
nel palmo sinistro e viceversa



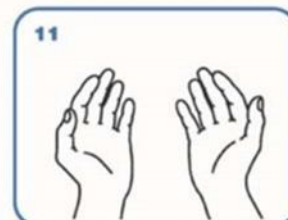
Risciacqua le mani  
con l'acqua



asciuga accuratamente con  
una salvietta monouso



usa la salvietta per chiudere  
il rubinetto



...una volta asciutte, le tue  
mani sono sicure.



## **CORRIERI**

### **NORME DURANTE IL CORONAVIRUS COVID-19**

**Non è possibile entrare nell'edificio  
Consegnare esternamente**

**Suonare e attendere l'arrivo  
del personale addetto alla ricezione**

**Mantenere la distanza di 1 metro  
dal personale di turno**

**Attendere le istruzioni  
per la modalità di firma della bolla**

## ALLEGATO 1

### **PROCEDURE PER LA SANIFICAZIONE AMBIENTALE**

In letteratura diverse evidenze hanno dimostrato che i coronavirus, inclusi i virus responsabili della SARS e della MERS, possono persistere sulle superfici inanimate in condizioni ottimali di umidità e temperature fino a 9 giorni. Un ruolo delle superfici contaminate nella trasmissione intraospedaliera di infezioni dovute ai suddetti virus è pertanto ritenuto possibile, anche se non dimostrato.

Allo stesso tempo però le evidenze disponibili hanno dimostrato che i suddetti virus sono efficacemente inattivati da adeguate procedure di sanificazione che includano l'utilizzo dei comuni disinfettanti di uso ospedaliero, quali ipoclorito di sodio (0.1%-0.5%), etanolo (62-71%) o perossido di idrogeno (0.5%) per un tempo di contatto pari ad 1 minuto.

Non vi sono al momento motivi che facciano supporre una maggiore sopravvivenza ambientale o una minore suscettibilità ai disinfettanti sopramenzionati da parte del SARS CoV-2.

Pertanto, in accordo con quanto suggerito dall'OMS sono procedure efficaci e sufficienti una pulizia accurata delle superfici ambientali con acqua e detergente seguita dall'applicazione di disinfettanti comunemente usati a livello ospedaliero (come l'ipoclorito di sodio).

### **PROTEZIONE DEI LAVORATORI ADDETTI ALLE OPERAZIONI DI PULIZIA**

Il personale addetto alla pulizia deve essere formato e dotato dei seguenti DPI:

- Mascherina chirurgica caratteristiche: marcatura CE, conformità UNI EN 14683:2019
- Camice/grembiule monouso
- Guanti monouso caratteristiche: marcatura CE, conformità EN ISO 374-5:2016 - VIRUS e EN ISO 374-1:2016
- Occhiali di protezione/visiera caratteristiche: marcatura CE, conformità EN 166

### **FREQUENZA DELLA SANIFICAZIONE**

Gli ambienti scolastici dovranno essere sanificati almeno una volta al giorno.

### **ATTREZZATURE PER LA SANIFICAZIONE**

Per la sanificazione ambientale è necessario utilizzare attrezzature dedicate o monouso. Le attrezzature riutilizzabili devono essere decontaminate dopo l'uso con un disinfettante a base di cloro. Il carrello di pulizia non deve entrare all'interno degli ambienti.

### **GESTIONE DEI RIFIUTI**

I rifiuti generati se venuti a contatto con caso sospetto COVID-19 devono essere trattati ed eliminati come materiale infetto categoria B (UN3291) corrispondenti al codice CER 180103 (HP 9).

Tale codice è soggetto a tutti gli adempimenti obbligatori (tenuta del registro di carico e scarico, emissione di formulari di trasporto rifiuti, utilizzo di trasportatori autorizzati).

Questo tipo di rifiuti non possono assolutamente essere buttati nei contenitori della raccolta indifferenziata.

I restanti rifiuti vanno smaltiti secondo le seguenti indicazioni:

## REGOLE DA SEGUIRE - COVID-19



Fazzoletti di carta usati



Mascherine



Guanti

- 1** Vanno usati due o tre sacchetti possibilmente resistenti, uno dentro l'altro. I sacchetti vanno chiusi ermeticamente con lacci o con nastro adesivo



N.1 Sacchetto

N.2 Sacchetto

N.3 Sacchetto

Tre sacchetti uno dentro l'altro

- 2** Chiusura ermetica

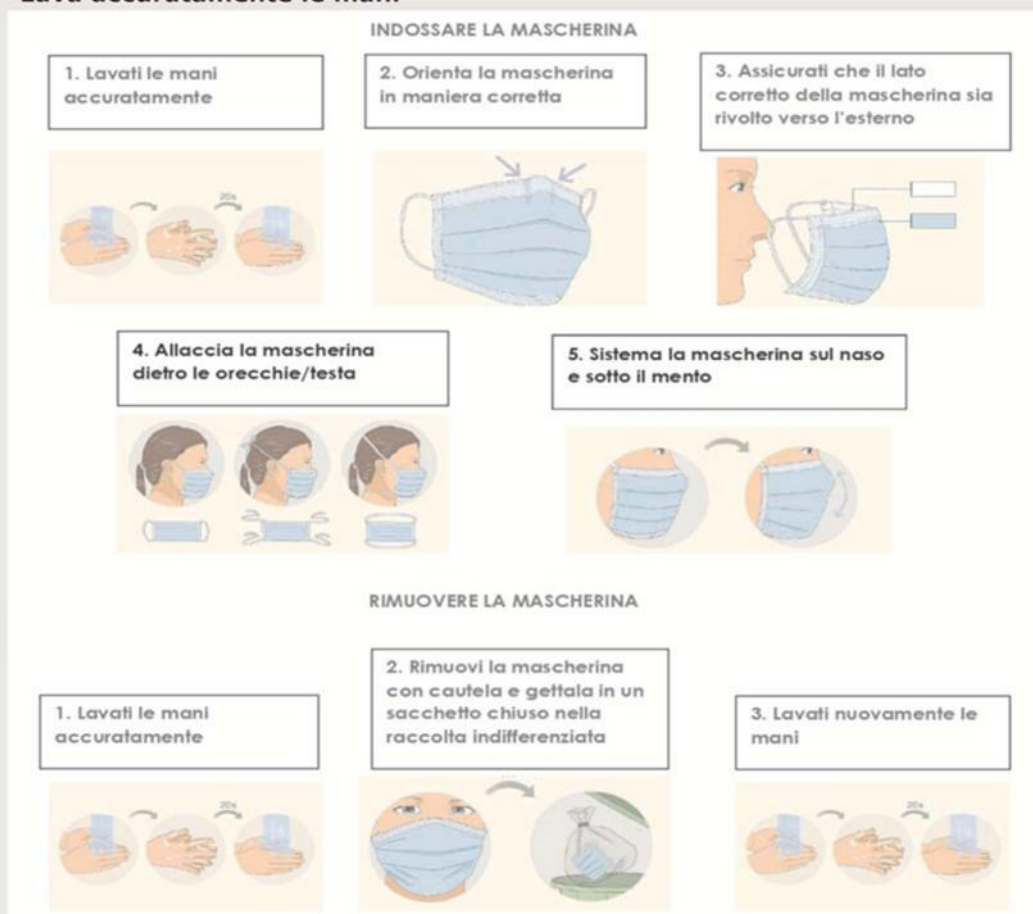


**PROCEDURE DI VESTIZIONE SVESTIZIONE DEI DISPOSITIVI DI PROTEZIONE INDIVIDUALE (DPI) E INDICAZIONI PER UN UTILIZZO RAZIONALE**

Si raccomandano le seguenti azioni, rispettando la sequenza di seguito indicata.

**COME INDOSSARE LA MASCHERINA DI TIPO CHIRURGICO**

- Prima di indossare la mascherina, lava accuratamente le mani con acqua e sapone o con soluzione alcolica
- Indossa la mascherina facciale avendo cura che aderisca bene al volto coprendo bocca e naso
- Allaccia la mascherina dietro le orecchie/testa con appositi lacci stringendoli se necessario
- Evita di toccare la mascherina mentre la indossi, se la tocchi, lava le mani (la mascherina può essere tenuta dalle 2/4 ore, va tolta se umida o sporca)
- Prima di rimuovere la mascherina lava accuratamente le mani
- Rimuovi la mascherina con cautela prendendola dai lacci o dalla parte interna senza toccare la parte anteriore, e gettala immediatamente in un sacchetto chiuso
- Smaltisci il sacchetto chiuso nella raccolta indifferenziata
- Lava accuratamente le mani



- La mascherina è monouso
- Non protegge gli occhi dalle cui mucose può passare il virus
- Non bisogna comunque avvicinarsi a meno di un metro dalle altre persone



## IO SONO UN GUANTO!

Posso essere fatto di diversi materiali, lattice, vinile, nitrile ed in questi giorni avrai sentito molto parlare di me.

### POSSO ESSERE UTILE PER PREVENIRE LA TRASMISSIONE DI COVID-19?

Certo, ma nella misura in cui mi utilizzi in maniera corretta; inoltre posso essere un buon "promemoria" per ricordarti di prestare attenzione all'igiene delle mani.

In particolare, **sono utile in alcuni contesti lavorativi**, ad esempio nei luoghi dove il personale manipola **alimenti** o esegue **lavori di pulizia** e sono indispensabili in **ambito ospedaliero** o di **assistenza ai malati** (*Ministero della Salute*).

### SAPPI CHE, SE NON MI UTILIZZI BENE, POSSO TRASPORTARE IL VIRUS!

Se starnutisci o tossisci e ti copri la bocca con la mano che indossa il guanto, il virus attecchisce sulla superficie del guanto attraverso le goccioline di saliva microscopiche (droplets) emesse. Se poi tocchi oggetti quali maniglie, carrelli della spesa, cellulari, ecc. puoi veicolare il virus su queste superfici e trasmetterlo per contatto alle persone che toccheranno queste superfici dopo di te.

**Starnutisci o tossisci quindi nella piega del gomito. Usa mascherine chirurgiche per limitare la diffusione attraverso droplets!**



Se invece ti tocchi la faccia, gli occhi e la bocca con i guanti che hai già indossato rischi di contrarre il virus attraverso le tue mucose.

Se ti soffi il naso indossando dei guanti, ricordati di utilizzare un fazzoletto di carta e di gettarlo subito nei rifiuti, quindi cambia il guanto e lavati le mani.



### RICORDA CHE PER SFILARE IL GUANTO CORRETTAMENTE, DEVI

AFFERRARE IL POLSINO DEL GUANTO OPPOSTO E RISVOLTARLO AL CONTRARIO SFILANDOLO

QUINDI TIENI IL GUANTO RIMOSSO CON LA MANO CHE ANCORA INDOSSA IL GUANTO, FAI SCORRERE LE DITA DELLA MANO NON GUANTATA SOTTO IL POLSINO, SFILA ANCHE QUESTO GUANTO RIVOLTANDOLO AL CONTRARIO E

NEL FRATTEMPO INCORPORA L'ALTRO GUANTO ALL'INTERNO.

**GETTA VIA ENTRAMBI I GUANTI.**